

Rollebaseret brugergrænseflade

Hvordan anvendes diagrammer?

Man siger, at et billede siger mere end 1.000 ord. En påstand, som de fleste nok er enig i. Øjet opfatter og hjernen tolker et billede hurtigere end en liste med tal eller ord. Billeder er derfor gode til at give et hurtigt indtryk af en situation. En situation, der i ERP-verdenen fx kan være virksomhedens cashflow, en sælgers målopfyldelse eller kapacitetsbelastningen i produktionen.

I den rollebaserede udgave af Microsoft Dynamics NAV er billeder dybt integrerede og giver et hurtigt overblik i form af nøgletals diagrammer.

Med dette dokument introduceres du til, hvordan man kan anvende diagrammer i den rollebaserede brugergrænseflade af Microsoft Dynamics NAV.

Om dette dokument

Dette er det tredje whitepaper i en serie, som beskriver den Rollebaserede brugergrænseflade i Microsoft Dynamics NAV. Her introduceres de diagramtyper, som du kan arbejde med som en integreret del af NAV brugergrænsefladen.

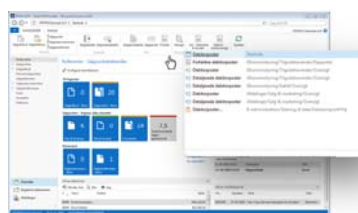
Introduktion

Microsoft Dynamics NAV databasen rummer rigtig mange informationer, som bare venter på at blive brugt som beslutningsgrundlag i forskellige situationer. Nogle data, som i tidligere versioner var gemt dybt i hjertet af Dynamics NAV, kan nu kaldes direkte fra menuerne og er således let at få vist i grafiske diagrammer. Et godt eksempel herpå er debitorposter. Når man tidligere havde behov for debitorposter, gik åbningen via et debitorkort og filtermanipulation. Nu kan debitorposter kaldes direkte fra menuen – vel at mærke på tværs af debitorer.

Som et lille step-by-step eksempel får du her en introduktion til, hvor let en bruger, på egen hånd, kan lave et diagram, som viser saldo pr. land pr. kunde.

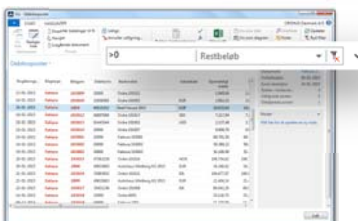
Step 1: Åbn debitorposter

Vælg NAV's søgeboks, og skriv Debitorposter



Step 2: Filtrér på kunder med saldo

I listen over debitorposter indsætter du filter på poster med restbeløb større end 0.



Step 3: Vis som diagram

Du vælger nu funktionen, Vis som diagram.

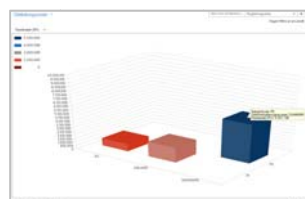
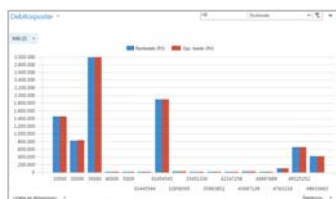
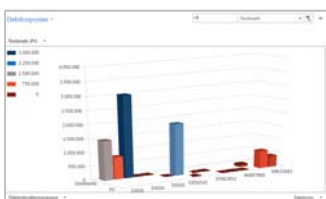


Step 4: Indsæt mål og dimension

Du mangler nu kun at indsætte Mål og Dimension i visningen. Indsæt fx Restbeløb (RV) som mål og Debitornr. som Dimension.



Slutteligt kan du forfine diagrammet. Du kan fx indsætte en Dimension2 og derved gøre diagrammet 3-dimensionel (fx Debitorbogføringsgruppe) - eller du kan indsætte endnu et mål og vise to sammenlignende søjler pr. kunde. Fx Oprindelig beløb vs. Restbeløb.

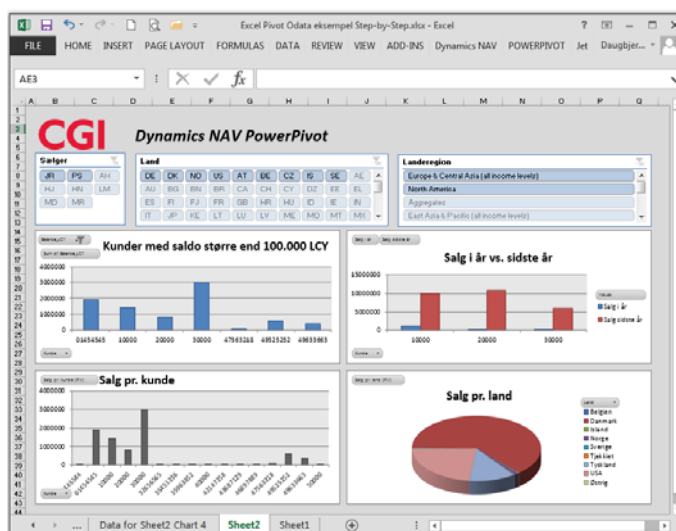


Forskellige eksempler på Diagrammet baseret på Debitorposter

TABELDATA ELLER FORESPØRGSEL

Når du har behov for et diagram, kan du enten vælge et af de mange prædefinerede diagrammer eller udarbejde et nyt diagram. Diagrammer kan være mere avancerede og komplekse end vores lille step-by-step eksempel og det er derfor vigtigt, at du kender til de forskellige diagramtyper. Og at du kender grundlaget for de data, du ønsker vist. Nogle data er lette at finde – fx Debitorposter da de alle befinder sig i én og samme Dynamics NAV tabel, hvorimod andre data findes via en forbindelse mellem forskellige tabeller. Du skal også tænke over omfanget af de data, som du ønsker at få vist. Det er sjældent en god ide at udarbejde et diagram, som anvender store datamængder - fx et diagram fra Finanspost-tabellen. Diagrammer herpå kan være performancetunge. Har du alligevel brug for et diagram, som er baseret på sådanne tabeller, kan du lave en Forespørgsel (Query).

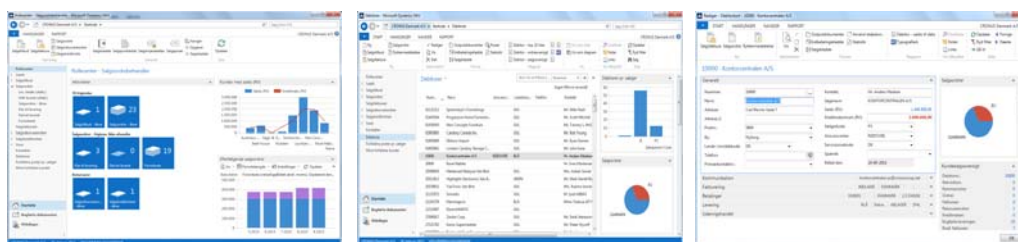
En forespørgsel er en standard Dynamics NAV komponent, som kan optimere performance, og som kan forbinde tabeller med hinanden. Har du én gang udarbejdet en Forespørgsel, kan den genbruges i flere situationer. Eksempelvis kan samme forespørgsel blive vist som Diagram i Rollecentret, indgå som diagram på en udskrift eller blive vist som Diagram i Microsoft Excel. I eksemplet til højre ses et Excel PowerPivot diagram, som trækker på data i NAV. Herunder Salg i år vs. sidste år, som viser de kunder, der har købt mærkbart mindre i år, end samme periode sidste år. Data og regler herfor er opsat som en Forespørgsel i Dynamics NAV.



Eksempel på Excel med Forespørgsel fra Microsoft Dynamics NAV

VISNING AF DIAGRAMMER

I nogle tilfælde giver det mening at få vist et diagram i rollecentret - og i andre tilfælde giver det mere mening at få vist diagrammet på en specifik post. Eksempelvis et Debitorkort. I nedenstående billede ses eksempler på, hvorledes diagrammer kan vises på rollecentre, lister og sider.



Visning af Diagramdele i Rollecenter, i Lister og på Sider

Hvis du har læst de øvrige Whitepapers om den rollebaserede brugergrænseflade ved du allerede, at du foruden NAV Windows Klienten også kan anvende NAV's Web Klient via en browser og NAV's Office 365 klient via SharePoint og (som illustreret ovenfor) nu også via Microsoft Excel. Uanset hvilken klient type du anvender, kan du få vist diagrammet og i mange tilfælde også lave drill-down heri og få vist grundlaget.

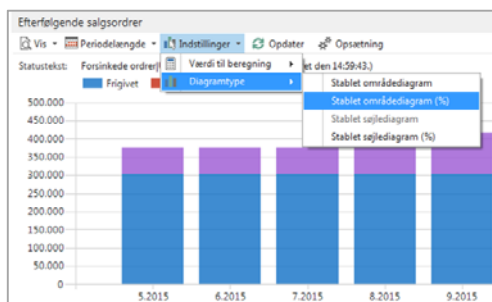
Typer af diagrammer

Diagrammerne kan i Dynamics NAV have forskellige udseender. Typisk er de søjle- eller linjebaserede, men kan også være cirkelbaserede. Udover at have forskelligt udseende, kan diagrammerne også være af forskellige typer.

VIRKSOMHEDSDIAGRAM

Virksomhedsdiagrammer er den type af diagrammer, som kan indeholde funktioner. I billedet til højre ses eksemplet Efterfølgende salgsordrer, som findes på Salgsordrebehandlerens rollecenter, kan eksempelvis vise antal Salgsordre målt i antal eller beløb pr. periode. Perioden defineres af brugere ligesom diagramtypen defineres af brugeren.

Virksomhedsdiagrammer skal programmeres og udarbejdes typisk af virksomhedens superbruger eller af CGI.

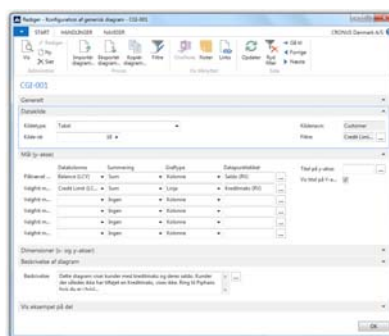


Virksomheds diagrammet Efterfølgende salgsordrer

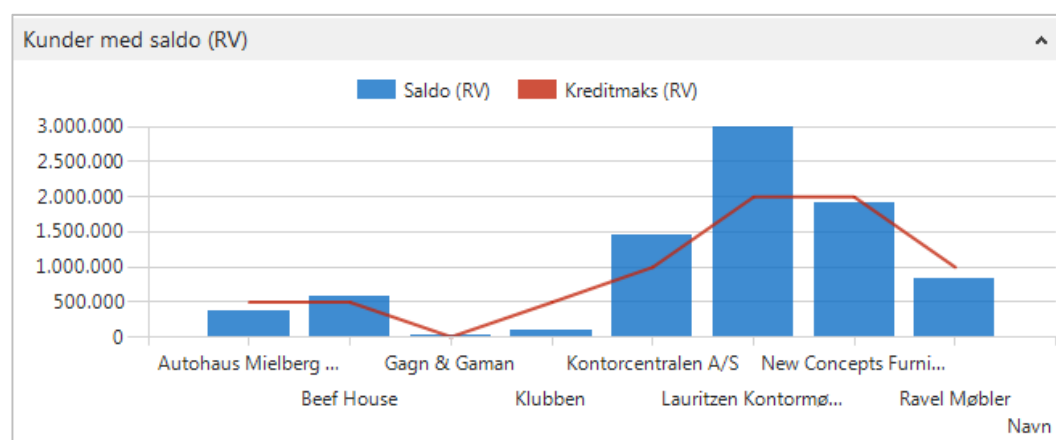
GENERISKE DIAGRAMMER

Når Microsoft Dynamics NAV installeres, medfølger en mængde prædefinerede Generiske diagrammer, som medarbejderne kan anvende i deres rollecentre, lister og sider. Nogle af de prædefinerede diagrammer trækker direkte på tabeldata og andre på forespørgsler.

Det er relativt let at lave Generiske diagrammer, så længe man ved, hvor data skal findes. I billedet til højre ses et eksempel på et nyt Generisk diagram, som skal vise Saldoen for kunder sammenholdt med deres maks. kredit. I forbindelse med udarbejdelsen af diagrammet kan der vælges forskellige diagramtyper (fx søjler, linjer, cirkler, punkter, stablede søjler m.v.) og der kan tilknyttes en beskrivende forklaring. En forklaring, som brugeren af diagrammet kan få vist ved klik på diagrammet i rollecentret. Det færdige diagram vises i nedenstående billede.



Udarbejdelse af Generisk Diagram



Generisk diagram Kunder med saldo (RV)

VIS-SOM DIAGRAMMER

Vis-som diagrammer er nok de mest benyttede, da disse ofte anvendes ad hoc af brugerne. Det vil sige, at en bruger, på egen hånd, let kan udarbejde et nyt diagram og gemme det i sit eget rollecenter.

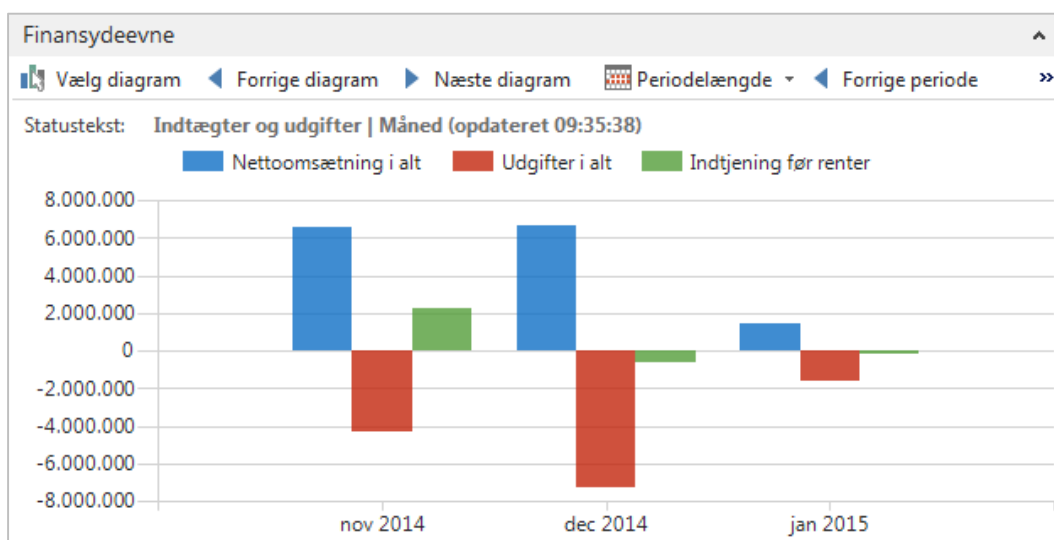
Hvis brugeren har udarbejdet et godt diagram, kan dette også gemmes som et Generisk diagram, og på den måde også anvendes af andre brugere. Filtre benyttes ofte, når man laver denne type af diagrammer - navnligt nogle af de nyere smartfiltre funktioner. Man kan fx filtrere et diagram over kunder til kun at indeholde "mine kunder". Altså de kunder, som brugeren i forvejen har angivet som favoritkunder i sit rollecenter. Anvendes samme diagram af andre brugere, filteres der automatisk til deres favorit kunder.

På side 2 er der lavet et step-by-step eksempel på et Vis som diagram.

DYNAMISKE DIAGRAMMER

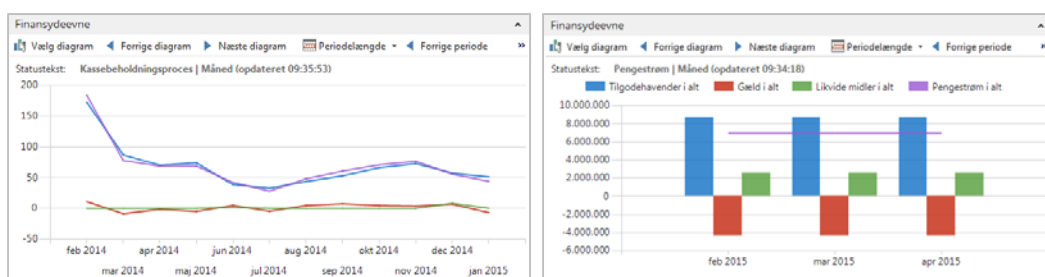
Nogle rollecentre indeholder dynamiske diagrammer. Det vil sige, at diagramdelen på rollecentret ikke nødvendigvis altid viser det samme diagram, men at brugeren dynamisk kan bladre mellem en række udvalgte diagrammer. Fx indeholder rollecentret for Adm.dirktør diagramdelen Finansydeevne. Dette er et dynamisk diagram, som er baseret på de Kontoskemaer, virksomheden har udarbejdet. Altså interne analyseskemaer udarbejdet af virksomheden selv, og præsenteret grafisk for direktøren.

I nedenstående billede ses et af diagrammerne fra Finansydeevne-delen i rollecentret. Som det fremgår øverst i venstre hjørne, kan brugeren dynamisk vælge mellem flere diagrammer.



Diagramdelen Finansydeevne som viser udviklingen i virksomhedens indtægter i forhold til udgifter.

Nedenstående billeder viser andre diagrammer i samme Finansydeevne diagramdel.



Diagramdelen Finansydeevne viser et diagram indeholdende det antal dage, pengene er bundet i - fra lagerindkøbsdagen til den dag, du får betaling fra kunden. Herudover indeholder det et diagram, som viser pengestrømmen ind og ud af virksomheden.

HAR DU LYST TIL MERE?

Du er nu blevet introduceret til, hvordan du kan anvende diagrammer som en integreret del af brugergrænsefladen i Microsoft Dynamics NAV. Hvis du har lyst til at lære mere, giver vi dig gerne undervisning i at udarbejde nye diagrammer.

Følg med på vores Dynamics blog, hvor vi hyppigt skriver indlæg om Microsoft Dynamics NAV. Her kan du også finde links til, hvordan du på egen hånd kan lave en *testdrive* af Microsoft Dynamics NAV. Du finder bloggen på www.cgi.dk/blog

Kontakt gerne vores Microsoft Dynamics NAV produktchef **Ralf Daugbjerg** på tlf. **41 72 93 14** eller på mail: ralf.daugbjerg@cgi.com.