

Rollebaseret brugergrænseflade.

Hvordan tilpasses profiler?

Du er sikkert allerede bekendt med, hvordan brugergrænsefladerne i moderne ERP-systemer er opbygget, og hvordan de herved danner grundlag for, at brugerne og derved virksomheden får en øget produktivitet og effektivitet. Men, virksomheder er ikke ens – og det er den metode, hvorpå arbejdet udføres på, heller ikke. Det betyder i praksis, at de roller, som brugergrænsefladerne er opbygget efter, ikke i alle tilfælde dækker den enkelte virksomheds behov. I dette white paper vil vi introducere en række værktøjer, som beskriver, hvorledes man, på egen hånd i virksomheden, kan tilpasse profiler eller oprette nye profiler.

Dette er dokument nr. to i serien af white papers, som beskriver den rollebaserede brugergrænseflade i Microsoft Dynamics NAV. Det første dokument *Rollebaseret brugergrænseflade. Hvad betyder det i praksis?* indeholder en generel introduktion til begreberne og værktøjerne i det rollebaserede Microsoft Dynamics ERP-system. Det anbefales, at du læser dette white paper, inden du læser videre.

Om dette dokument

Dette er det andet white paper i en serie, som beskriver den rollebaserede brugergrænseflade i Microsoft Dynamics NAV. I dette white paper bliver du introduceret til, hvorledes du på egen hånd kan tilpasse brugergrænsefladen, så den passer til netop din virksomhed.

Indledning

Når man installerer Microsoft Dynamics NAV, medfølger en række prædefinerede rolleprofiler. Eksempelvis en profil, som dækker rollen Salgschef, og én som dækker rollen Salgsordrebehandler. Selvom der i Microsoft Dynamics NAV 2015 medfølger over 20 prædefinerede roller, opstår der alligevel ofte behov for enten at tilpasse de prædefinerede rolleprofiler eller at lave nye. Eksempelvis en profil til rollen for en ekstern salgsmedarbejder. Derfor er det vigtigt, at virksomheden selv foranlediger opsætningen af de manglende profiler. Enten ved at udarbejde dem selv eller ved at bede CGI om hjælp.

Dette dokument giver en række overordnede eksempler på, hvorledes der foretages ændringer i eksisterende profiler, og hvorledes der oprettes nye profiler.

Inden du læser dette dokument, anbefales det, at du har læst dokumentet *Rollebaseret brugergrænseflade. Hvad betyder det i praksis?*, hvori en generel introduktion til den rollebaserede brugergrænseflade beskrives, samt hvor de forskellige værktøjer og termer forklares.

NIVEAUER AF PROFILER

Alle profiler kan tilpasses i Microsoft Dynamics NAV. Inden tilpasningen af profiler påbegyndes, er det vigtigt at være bevidst om, på hvilket niveau man ønsker at tilpasse profilen. Skal ændringen kun være tilpasset en enkelt bruger – eller skal det være en generel ændring, som gælder alle brugere med samme profil. Der findes i Microsoft Dynamics NAV tre niveauer af profiltilpasning:

Profilniveau	Beskrivelse
Customisering	<p>Ved installation af Microsoft Dynamics NAV medfølger en række prædefinerede profiler. Disse profiler er udarbejdet af Microsoft og er baseret på flere års analyse af, hvorledes brugere af ERP-systemer arbejder afhængig af, hvilken rolle de udfører i virksomheden.</p> <p>Ved installation af Microsoft Dynamics NAV medfølger over 20 prædefinerede profiler. Fælles for disse gælder det, at de er kodetilpasset af Microsoft. Denne kodetilpasning kaldes for <i>customisering</i>. Customiseringstilpasninger giver bl.a. mulighed for at programmere nye funktioner og kald fra navigationsruden eller at lave køindikatorer og diagrammer.</p> <p>Kodetilpasninger udføres typisk af CGI.</p>
Konfiguration	<p>I de tilfælde hvor man i virksomheden ønsker, at en gruppe af medarbejdere, fx alle salgsordrebehandlere, anvender samme profil – og hvor den prædefineret profil ikke er god nok, kan virksomheden lave opsætningstilpasninger i profilen og efterfølgende distribuere profilen til hele afdelingen. En sådan form for tilpasning kaldes for <i>konfiguration</i>.</p> <p>Konfigurationstilpasninger giver mulighed for at tilføje, ændre eller slette i visninger i profilerne. Herunder fx at tilføje nye diagrammer, genveje eller at fjerne eller skjule sekundære informationer med videre.</p> <p>Konfiguration udføres typisk af virksomhedens systemadministrator eller superbrugere. I nogle tilfælde med hjælp fra CGI.</p>
Personalisering	<p>I de tilfælde hvor en enkelt bruger ikke får opfyldt sit behov med den tilknyttede profil, har brugeren mulighed for at ændre sin egen profil. Denne form for opsætningstilpasning kaldes for <i>personalisering</i>.</p> <p>Personaliseringstilpasninger giver bl.a. muligheder for at tilpasse kolonner og visning af kolonner, ændre indholdet i dropdown-menuer, ændre navigationsruden, tilføje eller fjerne faktabokse, gemme filtre og meget mere.</p> <p>Personalisering udføres typisk af virksomhedens brugere. Superbrugere har dog mulighed for at begrænse muligheder for personalisering for brugere af</p>

udvalgte profiler.

Profilerne er opbygget i lag. Det betyder, at en ændring, foretaget som personalisering bygger på en konfiguration, der igen bygger på en customisering. Det gør, at ændringer foretaget på et niveau nedarves til det næste niveau.

Al konfiguration og personificering gemmes som metadata i Microsoft Dynamics NAV og er således omfattet af fx backup. Arkiveringen sker på tværs af regnskaber i samme database.

Når en bruger anvender Microsoft Dynamics NAV, vil klienten automatisk gemme en personlig fil. I denne fil huskes blandt andet størrelsen på de vinduer, som brugeren arbejder i. Det betyder således, at alt efter hvilken klient, som brugeren arbejder på, kan størrelsen af skærbillederne være forskellige. Eksempelvis når der anvendes en mobilenhed vs. en stationær PC. Dataene gemmes i en XML-fil, som placeres lokalt på klienten.

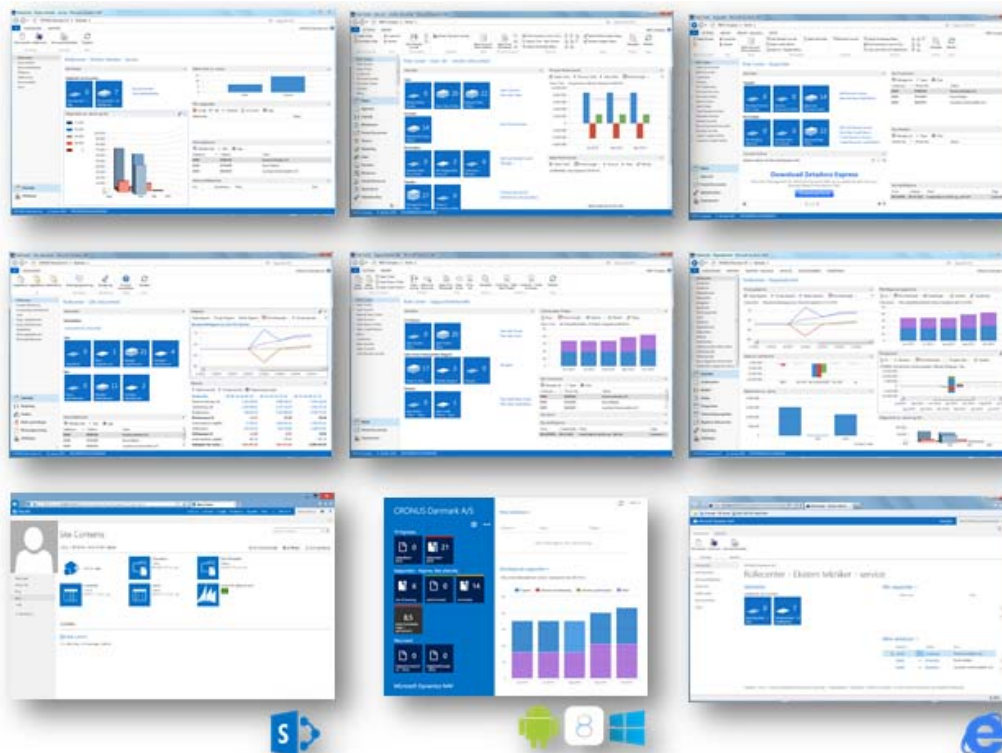
PRÆDEFINERERE PROFILER

De fleste opfatter konfiguration som et udtryk for, hvorledes Rollecentret ser ud – og hvad det indeholder. Dette er en udbredt fejl. Konfiguration kan være meget mere end dette. Ved installation af Microsoft Dynamics NAV medfølger over 20 prædefinerede profiler. Disse er alle customiseret af Microsoft, og enkelte af dem er også prækonfigureret. Således er indholdet i standardprofilerne Bogholder, Salgschef og Ordrebehandler konfigureret dybere, end blot rollecentret. Hvis en Salgschef eksempelvis åbner et kort, ses nogle felter. Hvis en anden bruger, fx en Produktionsplanlægger, åbner samme kort, ses andre felter.

Rollecenter

Rollecenteret er det første skærbillede, du møder, når du åbner Microsoft Dynamics NAV. Rollecenteret er ofte centrum for brugerens arbejde - et cockpit, kan man kalde det. Det er heri, brugeren danner sig det store overblik og heri, at både kollegaer og Microsoft Dynamics NAV kan skubbe informationer til brugeren.

Rollecenteret er opbygget af forskellige dele afhængig af den profil, som anvendes. I nedenstående kan du se nogle eksempler.



Som udgangspunkt kan du se, at alle rollecentre er opbygget efter samme skabelon. Det vil sige, at der er et navigationsområde (højre side), et bånd (toppen) og et arbejdsområde (midten) – og at der i arbejdsområdet er vist fx køindikatorer og på nogle også diagrammer.

Hvis du ser nøje efter, kan du også se, at skærbilledet nederst til venstre er vist i SharePoint, nederst i midten Tablet-klienten og nederst til højre, SharePoint-klienten. Med andre ord er opbygningen stort set ens, uanset hvilken af de tre klientprogrammer, du anvender:

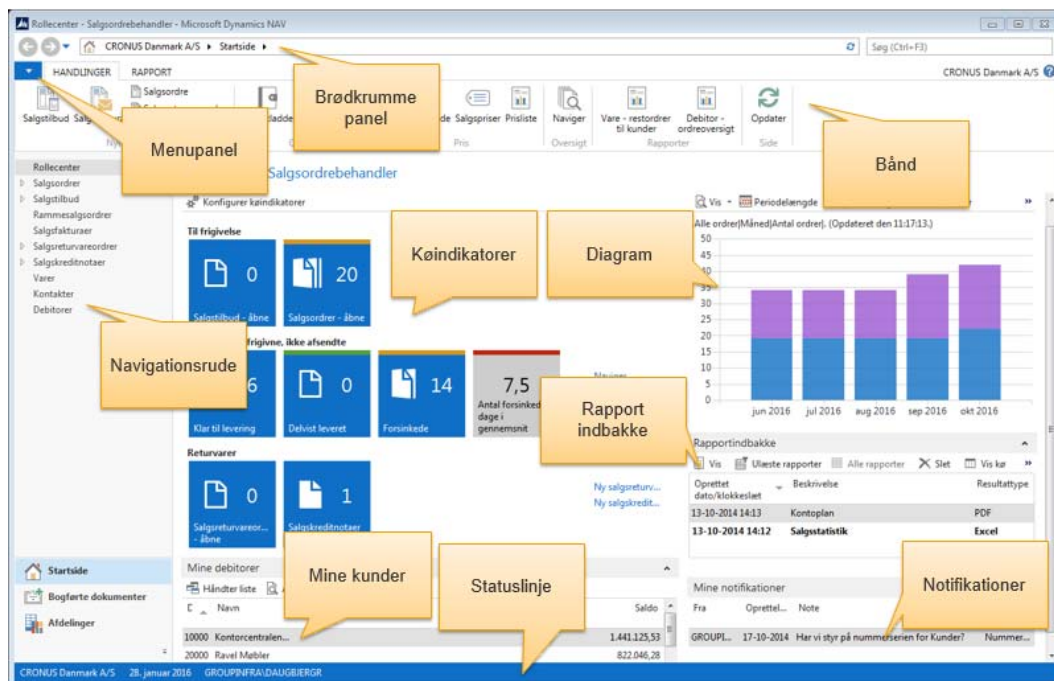
- Windows-klienten
- SharePoint-klienten (Microsoft Dynamics NAV for Office 365)
- Web-klienten
- Tablet-klienten

Det betyder også, at de profiler du får tildelt, følger dig, uanset hvilken enhed du anvender, eller hvilket klientprogram du anvender.

OPBYGNING AF ROLLECENTER

De enkelte rollecentre indeholder forskellige dele alt efter, hvilken profil som du anvender. Grundlæggende er de dog opbygget efter samme principper.

I nedenstående eksempel kan du se rollecentret for Salgsordrebehandler, som det der ud i Microsoft Dynamics NAV 2015. Nogle af delene er faste og kan ikke tilpasses, fx Menupanelet, Brødkrummepanelet og Statuslinjen. Andre kan tilpasses.



Salgsordrebehandlerens skærbillede

DELE PÅ ROLLECENTER

Delene, som kan tilpasses, kan overordnet beskrives således:

Profilniveau	Beskrivelse
Brødkrummepanel	Viser hvor du befinder dig i applikationen. Du kan bruge panelet til at gå tilbage eller frem. Ligesom du kender det fra en Internet Browser.
Menupanel	Det er fra denne menu, at du bl.a. tilpasser siden, ændre sprog eller server.
Statuslinje	Viser aktuell bruger logon, dato, regnskabsnavn m.v.
Navigationsrude	Navigationsruden indeholder, foruden menuen til rollecenterets startside, i nogle tilfælde også en række undermenuer. I salgsordrebehandlerens tilfælde vises også en menu for bogførte dokumenter. Desuden vises der på alle rollecentre også en generel menu kaldet Afdelinger. Aktiveres denne menu, fås der adgang til den øvrige applikation.
Køindikatorer	Køindikatorer viser en række stakke, som er relevant for rollen. I salgsordrebehandlerens tilfælde ses eksempelvis stakke for Åbne tilbud, Åbne salgsordrer eller salgsordrer, som er forsinkede. Som det fremgår, vises mængden af aktiviteter for hvert punkt såvel grafisk ved størrelsen af stakken som med tal. Med et klik med musen, fås adgang til data i stakkene.
Mine notifikationer	Som en integreret del af Microsoft Dynamics NAV er det muligt at tilknytte noter på alle typer af data. Eksempelvis en debitor, en vare eller en ordre. Nogle noter kan være personlige fra en bruger til en anden. Når en bruger således tilknytter en note på fx en salgsordre og adresserer den til en anden bruger, får denne bruger en notifikation direkte vist i rollecenteret.
Bånd	Rollecentret indeholder også et bånd. Båndet består af en række funktioner og genveje.
Diagrammer	Diagramdele viser simple KPI (nøgletalsindikatorer) og adskiller sig fra de øvrige rollecenterdele ved, at denne del er grafiskorienteret, og at du kan

	indsætte flere diagramdele ad gangen. Når diagramdelen åbnes fra rollecentrets startside, kan brugeren vælge mellem en række prædefinerede diagrammer. Nogle er 2-dimensionelle og andre 3-dimensionelle. Det er også muligt at lave egne diagrammer.
Rapportkø	Viser de rapporter, som du har valgt at sende til køen i stedet for umiddelbar udskrift.
Mine debitorer	Profilen Salgsordrebehandler indeholder også en liste over brugerens favoritkunder. Listen fungerer som brugerens genvejsliste, men da brugeren heri har defineret sine favoritkunder, kan definitionen genbruges i mange andre sammenhænge, fx i forbindelse med filtersætning i udskrifter og lister. Fra andre profilers rollecenter, eksempelvis fra Indkøberprofilen, fås adgang til favoritliste over Mine leverandører og Mine varer.

Nogle rollecentre indeholder også andre dele. Eksempelvis indeholder nogle mulighed for at kunne tilknytte Links (genveje til hjemmesider eller serverdrev), Min Opgavekø (som viser de jobs, som brugeren har i afviklingskø), Connect Online (Feeds fra Microsoft Customer Source) m.v. Desuden er det også via customisering muligt at få vist eksterne data. Eksempelvis data fra tjenester (fx GEO-data fra Bing) eller BI (fx fra Excel eller SQL).

Ændring af profiler

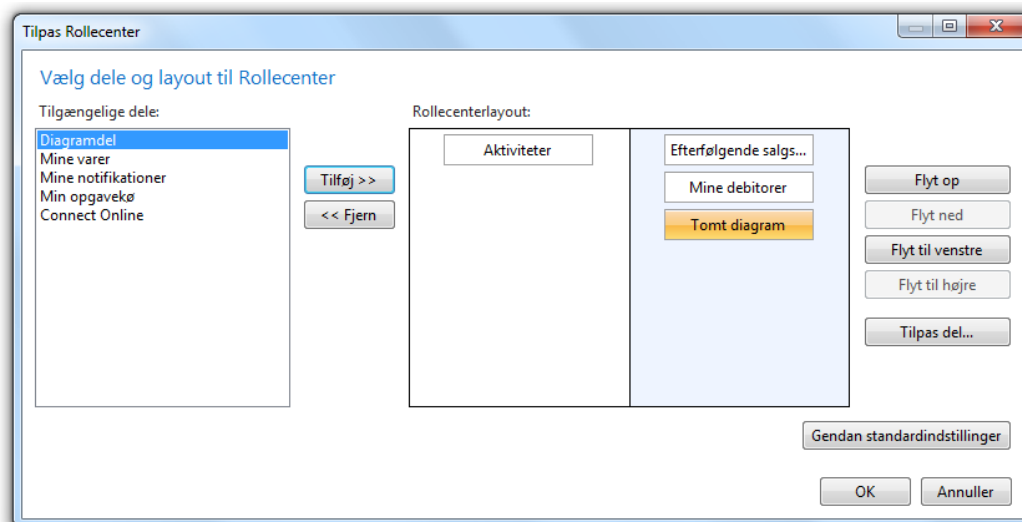
Inden der foretages ændringer af profiler, er det vigtigt at være bevidst om, hvorvidt ændringen er en personalisering eller en konfiguration. Altså om ændringen kun gælder for *mig* eller for *min afdeling*. Vi skal i dette kapitel give eksempler på, hvorledes der tilføjes både personaliseringer og konfiguration. Det skal dog pointeres, at der kun er tale om eksempler. Ændringer af profiler kan indeholde mange forskellige typer af ændringer, og vi vil i dette white paper kun give eksempler. Ønsker du at vide mere om ændring af profiler, er dette beskrevet som en del af CGI's generelle introduktionskursus til Microsoft Dynamics NAV.

PERSONALISERING AF PROFILER

De fleste brugere foretager jævnlige personalisering af deres profil for at gøre arbejdet lettere. Et af de typiske eksempler er at tilføje eller at fjerne felter i en liste, eller at ændre bredden på kolonnerne i listen.

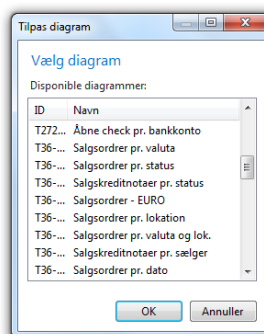
ROLLECENTER

Rollecentret er derfor et godt sted at starte vores introduktion af ændringer.



Tilpasning af Rollecenter

Tilpasningsbilledet er opbygget stort set ens, uanset hvilken personalisering du ønsker at lave. Indholdet er derimod forskelligt. I ovenstående billede ses tilpasning af et rollecenter, hvilket betyder, at boksen til venstre indeholder de dele, du kan vælge i mellem, og de to bokse i midten indeholder de valgte elementer. Ved hjælp af knapperne til højre kan du flytte elementerne op eller ned. Ønsker du at rette et af elementerne yderligere, vælges knappen Tilpas del, og der vil, alt efter delens type, åbne sig en yderligere dialogboks. I denne kan du udpege det diagram, som du ønsker vist.

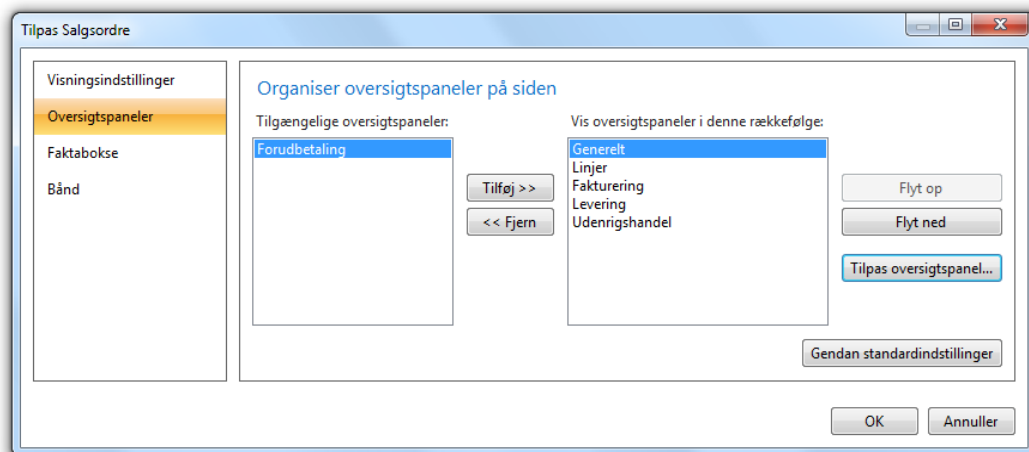


Valg af diagram

KORT OG BILAG

Et andet eksempel, hvor der ofte laves profiltilpasninger, er på kort og bilag. Eksempelvis på en Salgsordre. De personer, som anvender Salgsordrer i virksomheden, udfører ofte forskellige roller, og har derfor brug for forskellige typer af information. Eksempelvis har Salgsordrebehandlere brug for at kunne oprette en salgsordre og tilknytte linjer inkl. varer, antal og priser. I mindre virksomheder, hvor lageret også arbejder på salgsordrer, har de ofte kun brug for at se en afsendelsesdato, varenummer og antal, og endelig har bogholderiet brug for at se varer til fakturering. Med andre ord, arbejder flere roller om samme data.

Vi har i mange tidligere versioner af NAV kunne ændre felterne på en salgsordre. Eksempelvis ændre rækkefølgen i felterne eller i det hele taget definere, hvilke felter man ønsker vist. I de rollebaserede udgaver af NAV er dette stadig muligt, men er suppleret af mange flere tilpasningsmuligheder.



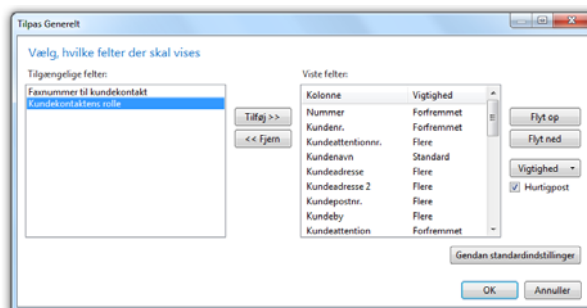
Tilpasning af Salgsordre

Ovenstående billede viser tilpasningsbilledet for Oversigtspaneler på Salgsordren. Som det fremgår i boksen til venstre, er det også muligt at tilpasse Faktabokse, Bånd m.v. Billedet indeholder visning af, hvilke Paneler (tidligere faneblade) som salgsordren skal indeholde. Her kan vi se, at panelet Forudbetaling ikke er vist. På en Salgsordre har man derfor ikke som udgangspunkt mulighed for at anvende Forudbetaling.

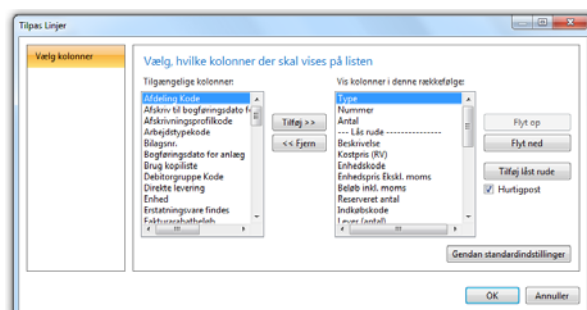
Hvis man i billedets højre side markerer et panel, fx Generelt panelet og efterfølgende vælger Tilpas oversigtspanel, åbnes et nyt billede, hvori brugeren har mulighed for at vælge felter fra og til.

Brugeren har også mulighed for at vælge feltet vigtighed. Vigtige felter er altid vist. Mindre vigtige felter kan brugeren fra gang til gang vælge at få vist. Eksempelvis er en kundes adressestandard sat som Mindre vigtig. Det betyder, at brugeren aktivt skal klikke på Salgsordren for at få vist dette felt. Derimod, er Salgsordrens leveringsadresse altid vist.

Samme princip gælder, når brugeren ønsker at udvælge, hvilke felter der skal vises på selve salgslinjen. I billedets venstre side vises de felter, brugeren har tilvalgt og i den rækkefølge, hvori de skal vises. Bemærk at det pr. felt er muligt at angive, om feltet er en hurtigpost. Dette kontrollerer tabulatorer for brugeren. Det er således muligt at få vist felter, som NAV automatisk springer over, når brugeren indtaster en linje. Bemærk også funktionen Tilføj låst rude. En funktion à la Fryse i Excel, som gør, at brugeren kan scrolle til højre i en liste og stadig se de vigtigste felter i højre side.



Tilpasning af panelet Generelt på en Salgsordre



Tilpasning af panelet Linjer på en Salgsordre

Du har nu fået en introduktion til, hvordan der laves personalisering af profiler, og som det fremgår, er det meget let. Måske også for let? Derfor er der pr. profil givet mulighed for at låse for personalisering. Der er også givet mulighed for, at en bruger kan gendanne og fjerne sine personaliseringer.

KONFIGURATION AF PROFILER

Som nævnt skal man i virksomheden tænke grundigt over, hvorvidt man ønsker, at hver enkelt bruger, på egen hånd, personaliserer sin brugergrænseflade, eller om man vil anvende konfigurerede profiler, dvs. profiler tilpasset til en gruppe af medarbejdere. CGI anbefaler som oftest, at man anvender en kombination, hvor virksomheden bygger en profil, som passer til gruppen af medarbejdere, og at den enkelte medarbejder efterfølgende må personalisere oven på denne.

Måden hvorpå der laves konfiguration, er stort set den samme, som anvendes, når der skal laves personalisering. Den eneste forskel er, at man starter sin Microsoft Dynamics NAV Windows klient op i konfigurationsmode, laver tilpasningerne og lukker klienten igen. Alle brugere, som nu har den konfigurerede profil, vil efter næste logon se ændringerne.

LYDER DET FORNUFTIGT?

Du har nu fået en lidt dybere gennemgang af, hvorledes man kan arbejde og ændre i profiler i den rollebaserede Microsoft Dynamics NAV. Hvis du har lyst til at lære mere, giver vi dig gerne undervisning i det at arbejde med profiler.

Følg med på vores Dynamics blog, hvor vi hyppigt laver indlæg om Microsoft Dynamics NAV. Her kan du også finde links til, hvordan du på egen hånd kan lave en *testdrive* af Microsoft Dynamics NAV. Du finder bloggen på www.cgi.dk/blog

Kontakt gerne vores Microsoft Dynamics NAV produktchef **Ralf Daugbjerg** på tlf. **41 72 93 14** eller på mail: ralf.daugbjerg@cgi.com.